

國立臺中教育大學高教深耕計畫
第二期第一階段(112-113 年)執行成果與第二階段(114-116 年)規劃

學院特色－管理學院

- 方案名稱：建構商管教育永續實踐之影響力基地
- 學院名稱：管理學院
- 方案主持人：林欣怡院長
- 聯絡人/分機：徐嘉謙/8055
- 對應部訂面向：教學創新精進、產學合作連結
- 對應關鍵能力：跨領域、自主學習、問題解決
- 對應永續發展目標 SDGs：3.健全生活品質；4.優質教育；8.良好工作及經濟成長；9.工業化、創新及基礎建設；10.消弭不平等；11.永續城鄉；14.海洋生態；16.公平、正義與和平；7.全球夥伴關係

壹、方案第二期第一階段執行成果與第二階段規劃

一、第二期第一階段(112-113 年)計畫執行成果

(一) 目標與策略：

1. **培育具訓用雙元能力之人才：**以「教研助攻」與「實務創新」，推動「產業出題、師生解題」機制，結合智慧教育及循證分析，培育大數據分析能力，並強調持續學習與創新應用，回應產業需求，提升學生的實務與學習能力。
2. **建構社會企業中心之影響力基地：**管理學院社會企業中心統籌「影響力基地」，推動跨域社會價值評估，結合產官學研資源，提升學生溝通與問題解決能力，培育具永續實踐能力的社會型人才。
3. **培育具數位科技協作能力之人才：**邀請企業導師協同授課，提供實務經驗與行業應用；設計數位科技專題實作，讓學生善用 AI、數據分析等技術，透過多樣化協作模式，提升學生在不同環境中的溝通與協作能力。

(二) 成效與改變：

1. **創育孵化與儒商雙元：**院共同課程共辦理 3 場「新儒商黑客松」競賽，不僅成功推廣永續發展教育，並榮獲「112 年教育部校園綠籬專案計畫」大專校院組冠軍，透過社會投資報酬率 (SROI) 分析，競賽的 SROI 值達 9.29，反映了學生從競賽中獲得豐碩成果，展現了競賽對學生成長和價值創造的深遠影響；事業經營管理碩士班學生在「PMI Region 9 Project Management Case Competition 2024」獲得第 1 名代表國家出賽，並於總決賽中榮獲國際第 3 名，研究成果更被「eLearn 2024」國際研討會接受。

2. **提升學生議題素養**：設立 8 門雙元培力課程並安排 8 場移地教學，學生平均滿意度達 92%，顯示課程設計有效提升學習成效；師生親赴日本參訪千葉大學與三得利工廠，深入學習日本企業的管理與創新；院共同課程邀請業界學者講座，提升學生議題素養(4.5→4.65)、創業潛能(4.04→4.28)及問題解決(4.71→4.73)能力（如圖 1）。

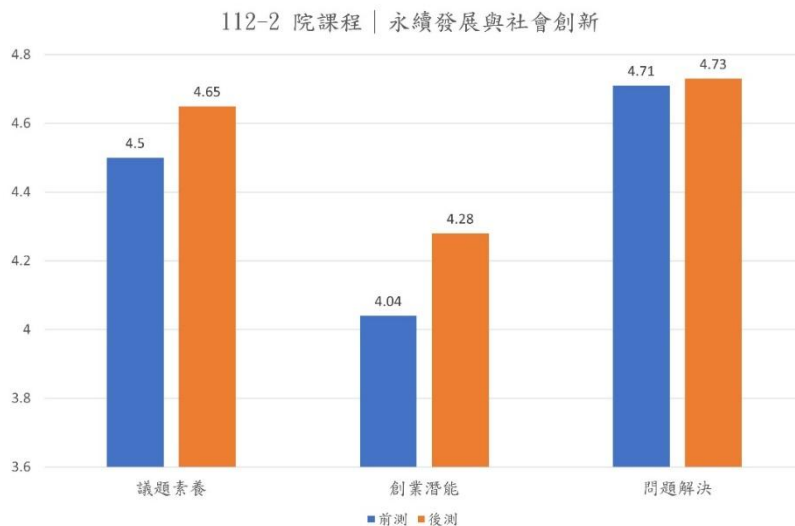
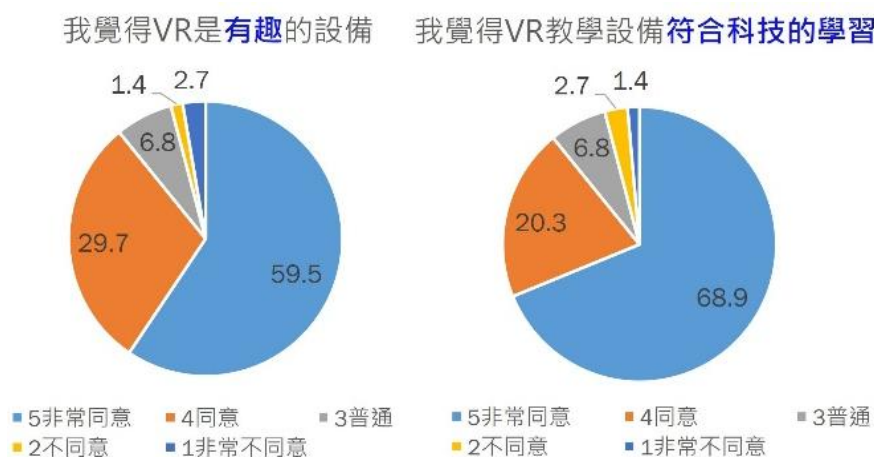


圖 1 新儒商素養量表-前後測分析

3. **促進綠色永續與在地創生**：本院推動專題導向學習，成功舉辦 6 場成果展，展示學生卓越表現，學生作品屢獲國際設計賽殊榮，如：德國紅點品牌暨傳達設計大獎及 A+文化資產創意獎，彰顯創新設計人才培育成果；另設有綠色永續課程，安排學生參與觀光永續論壇及微旅行解說活動，受惠 72 人次，有效提升知識整合、跨領域思考及持續學習能力。
4. **增進國際經貿**：舉辦 16 場業師授課、3 場產學說明會及 5 場企業參訪，包括福貞控股、統一超商和東元等企業，共計 439 人次受惠，學生將理論與實務結合，深化商業模式理解及獨立思考力；課程引入 VR 設備，提升學習互動性及科技感，拓展科技應用與國際視野，85%以上的學生認為 VR 教學是有趣的設備、符合科技學習且能增進學習興趣與成效（如圖 2），顯示實作經驗有效強化產業競爭力，為未來職涯奠定堅實基礎。



我覺得VR教學設備增加我的學習興趣

我覺得VR教學設備增加我的學習成效

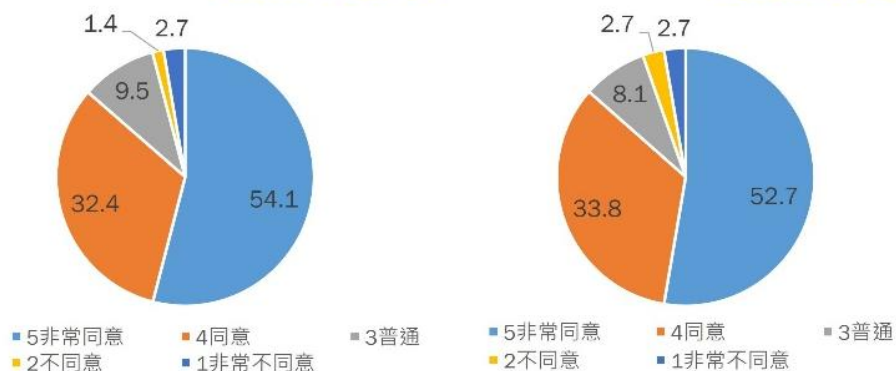


圖 2 學生使用 VR 設備教學之滿意度調查

5. **提升學生學習成效**：根據 UCAN 共通職能 110 級大三學生後測 PR 值顯示，在「溝通表達」(51→65)、「持續學習」(51→54)、「問題解決」(49→70)、「創新」(56→57)，PR 值皆有提升。
6. **建構社會價值與影響力**：社會企業中心舉辦 9 場影響力評估工作坊與成果發表會，成功引導學生應用社會投資報酬率(SROI)提升社會價值認知，並與台灣地方創生基金會簽訂 MOU，展開產學合作，聚焦地方創生，將學生學習轉化為具體行動，促進地方永續發展。此外，積極輔導青創團隊，從 112 年的 8 隊增至 113 年的 11 隊，並成功帶領 6 組團隊在年度成果發表會分享成就，推動青創實踐與社會影響力發揮。

二、第二期第二階段（114-116 年）計畫規劃

（一）整體推動目標、架構與策略

旨在培育「社會使命型人才」，本培育計畫以「即戰學」的理念為核心，著重於將學生訓練成具備即戰力的社會創新人才。即戰力意指學生能夠在面對實際挑戰時即時應用所學知識、展現專業技能，並以創新的視角解決複雜問題，同時發揮正向的社會影響力。為達成此目標，本計畫從知識 (Knowledge)、態度 (Attitude)、技能 (Skill)、影響力管理 (Impact Management) 四大核心涵養著手，構建出一個完整的綜合培育模型，全面提升學生的學術與實務能力。

1. **知識 (Knowledge)**：知識層面，學生將深入學習專案管理知識體系 (PMBOK)，這是全球廣泛應用的專案管理框架，涵蓋專案規劃、執行、監控與風險控制等關鍵能力。透過系統性的學習，學生不僅能掌握專案管理的理論基礎，還能實際運用工具與方法處理多樣化的專案挑戰。此外，課程特別強調「敏捷思維」的導入，幫助學生培養快速應變與靈活解決問題的能力，應對職場快速變化與不確定性的需求。敏捷專案管理強調短週期迭代和持續改進，這使學生能以更高的效率和創意完成複雜專案，為未來職場發展打下堅實基礎。

2. **技能 (Skills)**: 技能層面著眼於提升學生的實戰能力，特別是精益商業模式的應用與生成式 AI 技術的整合。學生將學習以使用者需求為出發點，設計高效且具創新性的商業模式，並利用課程中提供的實際案例進行模擬與應用練習。此外，本院希冀引入生成式 AI 技術，讓學生熟悉最新的數位創新工具，並運用這些工具解決真實問題，這不僅能增強學生的數位技能，也能培養他們在未來職場中運用 AI 技術進行創新實踐的能力。
3. **態度 (Attitude)**: 培養正確的職業態度是本計畫的重要目標之一。本院鼓勵學生以雙軌職涯導向為目標，既具備紮實的就業基礎，又具備探索創業的能力與視野。在課程設計上，透過產學研合作模式，邀請業界專家擔任學生顧問或聯席導師，學生將有機會直接接觸產業真實情境，體驗職場的實際需求與挑戰，如此，不僅能幫助學生提升職場適應力，也能培養他們的創新意識與社會創新潛力，鼓勵他們主動思考如何在職涯中實現個人價值與社會影響力。
4. **影響力管理 (Impact Management)**: 影響力管理是本計畫的重要核心之一，強調學生在追求個人成就的同時，也能對社會產生正向影響，透過最佳實務個案教學，讓學生深入理解不同產業的成功創新與社會價值，並思考如何將這些最佳實務應用於自己的專案中，課程特別強調「新儒商」理念，融合內在發展目標 (IDG) 與社會責任感 (PSR)，幫助學生在創業或就業中培養高度的社會責任意識，促使他們成為真正的影響型人才，這些教學內容將學生的學習成果與社會價值鏈接，實現個人價值與社會使命的雙向成長。

社會使命型之訓用雙元潛能培力 Social Impact Talent



圖 3 114-116 高教深耕管理學院提案策略藍圖

能力 向度	策略	實施策略		衡量方式 (暫定)
		112-113年	114-116年	
K	專案管理知識體系 敏捷思維與工件	<ul style="list-style-type: none"> ■ 導入產學共構院共同課程【永續發展與社會創新】 ■ 參與2024 PMI Regional Business Case Competition獲選國家代表隊並榮獲季軍 ■ 榮獲【112年教育部補助各級公私立學校校園綠建築專案計畫】大專校院組 冠軍 	<ul style="list-style-type: none"> □ 辦理專案管理論壇 □ 導入專案管理知識PMBOK於專題課程 □ 辦理敏捷思維工作坊：進行兩天或一週的密集工作坊 □ 專案競賽：舉辦專案管理模擬競賽 	<ul style="list-style-type: none"> □ 專案管理素養與工件評估 □ 新僑商素養量表2.0(前後測) □ 學生職涯規劃決策
S	精實商業模式 生成式AI善用	<ul style="list-style-type: none"> ■ 導入產學共構院共同課程【永續發展與社會創新】 ■ 規劃辦理「AI在產業分析與企業策略的應用」工作坊 ■ 回應業界雙軸轉型議題3案 	<ul style="list-style-type: none"> □ 開設善用生成式AI課程單元 □ 產官學三螺旋合作：共同舉辦競賽 □ 辦理參與競賽提案工作坊 	<ul style="list-style-type: none"> □ 應用生成式AI導入提案數 □ 加入學用接軌平台人數(修習課程數)
A	議題導向專題 企業聯席導師	<ul style="list-style-type: none"> ■ 辦理【ICT助攻之精實創業黑客松】導入企業導師協同授課，成功孵化學生新創團隊 ■ 辦理3場新僑商業黑客松競賽，產出37組社會創新議題 ■ 參加2023第五屆社會企業週榮獲頭獎 ■ 開設社會永續為核心之三創課程及講座 	<ul style="list-style-type: none"> □ 規劃辦理社會創新與企業責任論壇 □ 舉辦個案競賽 □ 參與國內外競賽 □ 企業導師(含國外企業)對話室 	<ul style="list-style-type: none"> □ 議題導向競賽提案數 □ 聯席產業導師人數 □ 媒體報導數
I	即戰學最佳實務 社會使命型人才	<ul style="list-style-type: none"> ■ 與台灣地方創生基金會簽產學合作案 ■ 與台灣社會影響力研究院共同辦理報告認證實務工作坊 ■ 與PML-TW雙方簽署合作備忘錄 ■ 辦理「SAP校際聯盟教師培訓(TT)課程」 ■ 辦理2屆影響力生熊團，產出20組青創團隊 ■ 海濱再造所專案辦理2場工作坊與淨灘活動 	<ul style="list-style-type: none"> □ 辦理社會影響力實踐課程：與地方創生組織、非營利機構、社會企業合作，開設專注於地方創生、社會影響力創造課程 □ 開設影響力評估工作坊 □ 提供跨界合作實習計畫 	<ul style="list-style-type: none"> □ 實務個案報告數 □ 專案影響力評估(SROI) □ 新僑商素養量表2.0(前後測)

圖 4 KSAI 全方位能力發展策略

(二) 分向推動目標、架構與策略

1. 教學創新精進

(1) 自主學習：

為提升學生即戰力，本院以專案管理知識體系(PMBOK)為核心，結合敏捷專案管理，強調實務應用，培養學生系統化解決問題的能力。PMBOK 涵蓋專案啟動、規劃、執行、監控與結束五大過程，學生學習如何有效運用關鍵工件(Artifacts)如專案章程、甘特圖(Gantt Chart)、風險矩陣(Risk Matrix)，掌握專案的規劃與執行方法。此外，課程導入敏捷專案管理(Agile Project Management)，透過迭代開發與快速回饋的方式，幫助學生靈活應對專案變動，強化團隊合作與專案執行效率。

本院特別設計「專案管理論壇」，邀請產業專家及企業顧問分享專案實務經驗與成功案例，學生可透過論壇發表專案提案，接受專家回饋，將理論與實務結合，進一步提升提案能力與職場敏感度。同時，論壇鼓勵學生思考如何在專案中結合社會創新與可持續發展目標，展現專案管理的社會價值。此外，本院安排定期舉辦「敏捷專案管理與精實創業工作坊」，通過密集實作讓學生實際操作敏捷工具，提升其解決問題的能力與專案執行經驗。學生將以精實創業理念設計商業模式，根據使用者需求進行高效設計，並進行反覆測試與改進，藉此增強學生的創新能力，還強化其團隊合作精神與跨領域整合能力。

本院規劃讓學生參與地方創生、綠色永續及社會創新專案，與企業合作，學習運用專案管理工具進行目標設定、資源配置及進度追蹤，提升專業能力並培養領導力與社會責任感。同時，課程結合國內外移

地教學與線上視訊交流，讓學生有機會與境外大學及國際機構合作，拓展國際視野，參與全球議題討論。此外，本院重視學生自主學習與成果展示，學生將規劃專案成果，撰寫提案、設計視覺報告並公開發表，規劃行銷實踐場次，推廣專案至廣泛受眾，有助於提升市場行銷與溝通技巧，還幫助學生反思專案執行過程中的挑戰與成效，進一步強化改進能力。

(2) 跨領域：

隨著社會問題日益複雜，跨領域解決方案成為應對挑戰的必要途徑。本院設計跨領域學習模組，結合專案管理、創新創業與生成式 AI 技術三大主題，旨在培養學生的跨學科能力與創新解決問題的能力，課程設計強調理論與實務的結合，透過移地教學與業界講座，讓學生接觸真實世界的問題與最新技術，並幫助學生在多領域知識中找到連結，應用於解決社會挑戰。

本院將與企業、政府及學術界合作，提供學生參與真實產業合作的機會，讓他們了解企業如何運用創新技術解決實際問題，並接觸不同產業的最佳實踐；本院亦強調議題導向研究，鼓勵學生運用生成式 AI 等創新技術，透過生成式 AI，學生能在大量資料中快速發現趨勢與模式，並運用這些工具開發具前瞻性的解決方案，在解決社會問題的過程中，學生將發揮創意，實現實際成果，並提升創新能力，進一步加深對產業發展趨勢與社會責任的理解。

本院的創新作為之一是辦理「社會創新與企業責任論壇」，旨在促進企業、學術界與學生之間的對話，探討企業如何在追求盈利的同時履行社會責任，並實現可持續發展目標。此論壇突破傳統商業模式，聚焦於如何在社會責任與經濟效益之間找到平衡，它不僅為學生提供與業界專家交流的機會，還能啟發學生對企業社會責任的深入理解，並將這些知識融入未來的創業或職業生涯中。本院希冀從知識傳授出發，培養學生成為能引領企業實現盈利與社會責任平衡的創新型人才。

2. 善盡社會責任

(1) 培養社會永續發展與創新創業能力：

培養學生的社會使命感與永續發展能力亦是本院的重要目標，學生在學習過程中不僅專注於個人成長，更需理解專案對社會的影響。本院著重於透過 SROI(社會投資報酬率)及 OKR(目標與關鍵成果)方法進行影響力評估，讓學生能量化專案的社會價值，並深入反思其影響，且為強化學生創業能力，課程結合精實創業與敏捷專案管理理論，指導學生設計符合市場需求的創新商業模式。此外，透過與地方創生組織、非營利機構及社會企業的合作，學生有機會將永續發展理

念應用於解決社會挑戰，例如：參與地方創生提案或跨界實習計畫，培養實踐社會創新的能力，為進一步提升學生的社會影響力實踐能力，計畫開設專注於地方創生與社會影響力創造的課程，並設置影響力評估工作坊，幫助學生更深入理解和應用影響力評估的理論與工具，進行實際的社會創新項目評估與反思。

在素養能力養成方面，計畫開設以社會永續為核心的三創課程，並舉辦以社會永續為核心的三創講座或研習，幫助學生提升對社會永續議題的理解與應用。同時，課程也會回應業界雙軸轉型議題，協助學生掌握未來產業發展趨勢。在應用能力實踐方面，學生將參與校內外創新創業專題製作與競賽團隊，並有機會實踐創新概念。此外，本院也藉由舉辦微旅行導覽解說活動，讓學生能透過實地體驗與導覽，將學到的社會永續知識與創業能力應用於實際的社會與環境挑戰中，如此，可讓學生學習理論知識，也能實際參與與地方創生及社會企業合作的實踐，並進一步了解如何量化與提升他們的社會影響力。

3. 產學合作連結

- (1) **問題解決**：旨在提升學生的問題解決能力，透過實務導向的活動，讓學生在真實情境中快速分析問題並設計有效解決方案。課程設計包括敏捷專案管理工作坊與生成式 AI 技術應用實作，幫助學生運用創新方法解決複雜問題，並強調理論學習與實際操作的結合，讓學生在動手做的過程中掌握解決問題的技巧。

本院設有「新儒商黑客松」與專案競賽，學生在高壓環境中挑戰自我，檢視創意思維與問題解決能力，經由競賽讓學生與團隊合作解決企業的實際問題，並在短時間內提出具體解決方案，將理論與實踐緊密結合，增強其應對快速變化環境的能力。「企業導師對話室」與校外實習機會為學生提供與業界專家直接對話、解決真實問題的寶貴機會，學生在專家指導下學會調整策略、解決問題，並能迅速適應職場變化，這些經驗不只強化學生專案執行力，還促使他們在「產官學三螺旋」的合作框架中，融合產業、政府與學術界的資源與智慧，共同解決現實挑戰。另外，本院提供虛擬創新實驗室作為跨領域合作、發揮創新思維的專業平台，學生可運用最新技術進行實驗，提升解決問題能力。

最後，本院透過「新儒商：業界出題、學界解題」的實踐機制，結合黑客松競賽、管理個案競賽與新創團隊媒合，讓學生解決企業的實際問題，增強專案執行能力並快速適應職場變化。這些經驗不僅讓學生在「產官學三螺旋」合作框架中磨練技能，還使他們成為具備即戰力的社會創新推動者。

(三) 分向各年推動規劃

1. 各年整體推動規劃

- (1) **育成**：為了培養具有社會使命型人才的素質，114-116 年將進一步強化學生的即戰力，將「即戰學」理念融入課程設計，學生將學習如何在實際挑戰中即時應用專業知識、技能並解決複雜問題，同時發揮正向社會影響力；核心課程將涵蓋專案管理知識體系 (PMBOK) 以及敏捷專案管理，幫助學生在快速變化的環境中提高應變能力與創新解決問題的能力，課程設計亦將鼓勵學生探索創業機會，結合產學合作模式，透過業界專家指導，讓學生深度理解產業需求及挑戰，從而在未來職場中發揮創新能力並實現社會責任感。
- (2) **實踐**：本院將進一步強化學生的實戰技能，特別是在精實商業模式的應用與生成式 AI 技術的整合方面。114-116 年將持續推動「新儒商管理個案」及「新儒商黑客松」競賽，讓學生在解決實際業界問題中實現創新創業，課程會涵蓋使用者需求驅動的商業模式設計，並透過模擬案例加強學習實踐，學生還將學習如何運用生成式 AI 技術來解決問題，增強數位技能，並培養其在未來職場中的創新應用能力。
- (3) **評估**：為確保教學效果的多層次檢視，在評估層面，將透過專案管理素養與社會影響力評估工具，衡量學生在實踐過程中的成效。114-116 年將透過衡量提案數、導師人數及媒體曝光來評估學生的社會參與度與創新能力；而影響力管理則將通過報告數量、社會影響力評估 (SROI) 及新儒商素養量表來進行更深入的評估，並追蹤學生對社會產生的實際影響，確保其能實現個人與社會使命的雙向成長。

2. 分向各年推動規劃

(1) 教學創新精進

- A. **自主學習**：課程將基於專案管理知識體系 (PMBOK)，並結合敏捷專案管理方法，進行專案章程、甘特圖及風險矩陣等工具的實務操作，每年將開設 3 門專題導向之課程，並辦理 3-4 場學生多元成果發表活動，以推動專案展示，呈現學生的學習成效。此外，將舉辦 1 場「專案管理論壇」，邀請專業人士進行分享，更積極推動學生參與使用學用接軌平台，協助學生提前與產業接軌，強化職場即戰力。
- B. **跨領域**：將推動跨領域學習，結合專案管理、創新創業與生成式 AI 技術，並設計多樣化的課程與實務計畫。每年將開設善用生成式 AI 課程單元，並推出專案導向商業模式工作坊，更配合校內外競賽與實作計畫，促進學生參與校內外創新創業之專案競賽，預計每年達 5 隊參與；此外，每年更開設 3 門雙元培力課程，並舉

辦1場「社會創新與企業責任論壇」，深入探討產業轉型與可持續發展，促進學術與產業界的合作與交流。

(2) 善盡社會責任

A. 培養社會永續發展與創新創業能力：持續推動院共同課程「永續發展與社會創新」，並透過 SROI 及 OKR 方法量化專案社會影響力，開設地方創生與社會創新工作坊，結合社會企業資源進行基層提案實作，並辦理影響力評估工作坊，每年開設 3-4 門以社會永續為核心的三創課程，舉辦 2-3 場相關講座或研習，推動實地專案實作，規劃聚焦地方創生與社會影響力的課程模組，並擴展永續創業實習計畫，展示結合影響力評估的創業成果，形成完整的永續發展執行策略。

(3) 產學合作連結

B. 問題解決：透過敏捷專案管理與生成式 AI 技術應用的實作課程，結合「新儒商黑客松」競賽，推動學生以團隊形式快速分析問題並提出創新解決方案。同時，啟動「企業導師對話室」計畫，邀請 3 至 4 間多元類型的產官學媒合產業，並安排 5 場企業參訪，吸引 80 名學生參與；透過舉辦 7 至 8 場校外專家演講或業師授課，以深化實務經驗交流。此外，辦理黑客松競賽共 2 場，預計吸引 45 至 55 名學生參加，進一步促成理論與實踐的有機融合，推動創新方法應用於解決真實案例中的複雜挑戰。

C. 參、自訂績效指標(112-113 年)

面向	關鍵能力	自訂績效指標	具體衡量方式	112 年		113 年	
				目標值	達成值	目標值	達成值
(一)教學創新精進	自主學習	學生自主學習能力之提升及成效	國內外移地教學場次	2 場	4 場	2 場	5 場
			國內外移地教學參與學生人數	30 人	61 人	30 人	58 人
			開設綠色永續導向問題實務學習課程	1 門	1 門	1 門	1 門
			與境外大學進行線上視訊會議場次	1 場	1 場	1 場	1 場
	學生學習成果自主規劃行銷方式	2 場	4 場	2 場	2 場		
	跨領域	以議題導向研究培養學生創新能力	開設雙元培力課程數	3 門	4 門	3 門	4 門
			辦理專案/產品策略管理工作坊	1 場	1 場	1 場	3 場
(二)善盡社會責任	培養社會永續發展與創新創業能力	素養能力養成	開設以社會永續為核心之三創課程	3 門	5 門	3 門	6 門
			舉辦以社會永續為核心之三創講座或研習	2 場	3 場	2 場	7 場
		應用能力實踐	回應業界雙軸轉型議題	1 案	3 案	2 案	4 案
			校內外創新創業之專題製作與競賽團隊	5 隊	21 隊	5 隊	12 隊
			舉辦微旅行導覽解說活動	1 場	1 場	1 場	1 場
(三)產學合作連結	問題解決	重新規劃建置學生實習專業能力之重要場域	學生實習虛擬創新實驗室專業場域之受惠學生人次	60 人 次	74 人 次	60 人 次	74 人 次
		跨域整合產學共創的永續合作模式	多元類型產官學媒合之產業或企業數	2	2	2	4
			企業參訪場次	1	1	5	2
			參與企業參訪學生數	80	80	80	84
			校外專家演講或業師授課場次	6	9	7	13
		新儒商：「業界出題、學界解題」實踐機制	辦理黑客松競賽、管理個案競賽、或新創團隊媒合場次	2	2	2	2
			參與黑客松競賽、管理個案競賽或新創團隊媒合之學生人次	30	100	32	78

肆、自訂績效指標(114-116年)

面向	關鍵能力	自訂績效指標	具體衡量方式	114年	115年	116年
				目標值	目標值	目標值
(一)教學創新精進	自主學習	學生自主學習能力之提升及成效	開設專題導向之課程數	3門	3門	3門
			參與多元成果之學生人次	20人次	25人次	30人次
			學生多元成果發表場次	3場	3場	4場
			參與使用學用接軌平台之學生人次	50人次	60人次	80人次
	跨領域	學生跨領域能力提升及成效	參與校內外創新創業之專案競賽團隊數	5隊	5隊	5隊
			開設雙元培力課程	3門	3門	3門
辦理專案導向商業模式工作坊			1場	1場	1場	
(二)善盡社會責任	社會參與	社會參與能力提升及成效	開設以社會永續為核心之三創課程	3門	4門	4門
			舉辦以社會永續為核心之三創講座	2場	3場	3場
			辦理社會影響力實踐工作坊	1場	2場	3場
(三)產學合作連結	問題解決	學生問題解決能力提升及成效	產官學合作(意向)之企業數	3間	3間	4間
			企業參訪場次	3場	3場	3場
			企業參訪學生人次	40人	40人	40人
			校外專家或業師演講場次	7場	8場	8場
			辦理黑客松競賽場次	2場	2場	2場
			參與黑客松競賽之學生人數	45人	50人	55人